



ARKITEKTURPROGRAM FÖR HASSELBACKEN

TILLHÖRANDE DETALJPLAN FÖR KONSTHALLEN 15 M.FL.

DNR: 2018-00710

I STADSDELEN DJURGÅRDEN

2022.02.28, rev. 2023.12.22

KONSTHALLEN 15 M.FL
DIARIEUMMERR 2018-00710

Stadsbyggnadskontoret
Registraturen
Box 8314
10420 Stockholm
stadsbyggnadskontoret@stockholm.se

Arkitekturprogrammet har utarbetats i samarbete mellan:
stadsbyggnadskontoret
Lundgaard & Tranberg Arkitekter
Per Kallstenius arkitektkontor
Landskapslaget
3E Entertainment

information om programmet lämnas av:
anders.e.astrom@stockholm.se

Datum: 2022-02-28, rev. 2023-12-22

”Alla projekt bidrar till att styra utvecklingen i
hållbar riktning för en god livsmiljö, med god
kvalitet och arkitektur.”

Innehåll

Inledning	6
Bakgrund	8
Syfte och Status	8
Avgränsning	8
Arkitektonisk idé	10
Byggstenar	12
Staden och Hasselbacken	14
Djurgården, landskapet och bebyggelsen	16
Hasselbackens historiska utveckling	18
Visionen för framtidens Hasselbacken	24
Hasselbacken, byggnader och detaljer	28
NYA BYGGNADER	29
Bebyggelsens grammatik	29
Sockel	33
Fasad	33
Balkonger	34
Tak	35
Material och färger	37
MUSIKSCENEN	38
VERANDAN	40
NORRA FLYGELN	46
NATURPARK & TERRASS	48
Vegetation	48
Terrassen och rumsligheter	48
Markmaterial, möbler och belysning	50

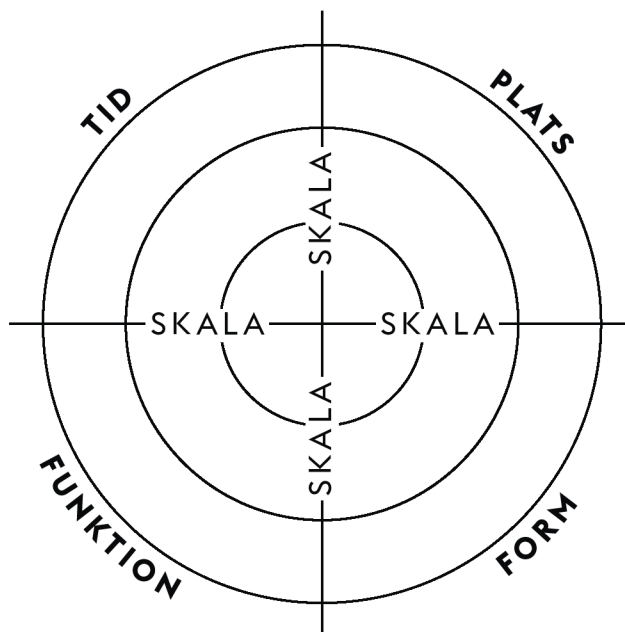
Inledning

Stadsutveckling skapar möjligheter att förbättra och utveckla staden i alla delar. Stadsbyggandet och arkitekturen är ett kraftfullt redskap som kan bidra till att styra utvecklingen till en ännu vackrare stad i hållbar riktning. Ny byggnation ska beakta platsens förutsättningar och gestaltas utifrån en helhetssyn där alla skalor samspelar.

Som ett komplement till planhandlingarna ska arkitekturprogrammet bidra till att säkerställa gestaltning av hög kvalitet i den byggda miljön.

Arbetet med arkitekturprogram är Stockholms Byggnadsordning samt Arkitekturpolicyn viktiga utgångspunkter. Verktöget för stadens gestaltning kan med fördel användas i processen för framtagandet av ett arkitekturprogram. Verktöget bygger på fyra teman där frågeställningar lyfter fram arkitektens och stadsbyggnadsprocessens potential genom att undersöka och tydliggöra hur det planerade, men ännu inte byggda, kan gestaltas. Det är ett stöd för att formulera projekts innehåll och verkan, för ökad förståelse, samsyn och för att skapa en gemensam målbild.

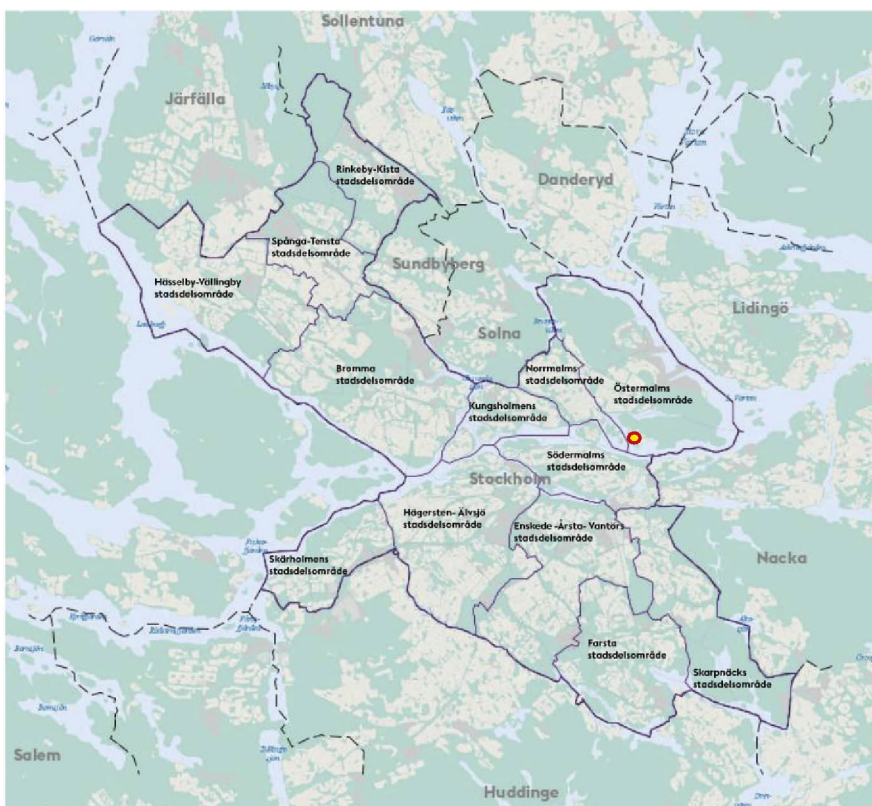
Verktöget finns beskrivet i sin helhet i Stockholms byggnadsordning och i Arkitekturpolicyn.



”När Stockholm växer ska arkitekturen bidra till att förbättra miljön i alla delar av staden. Följande punkter är ett stöd för detta och genomsyrar hela bygnadsordningen.”

- Stadens rum och bebyggelse ska utvecklas i relation till alla skalor, från detalj till staden som helhet.
- Det byggda ska ta stöd i kunskap om historien, spegla samtiden och planeras för framtida behov.
- Det byggda ska utformas med stöd i kunskap om den specifika platsen.
- Arkitekturen ska uttrycka sin samtid, utvecklas med stöd i Stockholms karaktär samt kunna beskrivas som idé.
- Det byggda ska användas som verktyg för att bidra till att lösa samhällets långsiktiga behov och tillföra staden hållbara kvaliteter med människan som utgångspunkt”.....

Ur Stockholms Byggnadsordning



Kartan visar planområdets läge i staden

Bakgrund

Planförslaget ska möjliggöra en utveckling av Hasselbacken och samtidigt värna dessa rika kulturhistoria och naturvärden. De föreslagna byggnadernas form och placering utgår från platsens struktur där huvudbyggnaden, terrassen och träden fortsatt är de centrala motiven på Hasselbacken. Planförslaget innebär att Hasselbacken kompletteras med två nya hotellbyggnader samt en mindre musikpaviljong.

Hasselbacken ligger inom den del av Djurgården som i översiktsplanen kallas Evenemagnsparken. I översiktsplanen anges att Djurgårdens natur- och kulturvärden är viktiga att värna, men också att utveckla vidare - med ny bebyggelse kan Djurgårdens attraktion stärkas. Planförslaget möjliggör utveckling av en verksamhet på Djurgården med flerhundraåriga anor och avser därmed utveckla västra Djurgården som besöksmål, mötesplats och målpunkt för olika aktiviteter och nöjen.

Stora delar av Djurgården utgörs av den regionala gröna kil som är karaktärsskapande för natur- och kulturlandskapet i Stockholm. Här utgörs den huvudsakliga silhuetten av kulturlandskapet och dess vegetation. Som vägledning anges i Byggnadsordningen att en arkitektonisk idé med stöd i stadslandskapets natur- och kulturvärden här ska vara drivande i gestaltningen av tillkommande bebyggelse.

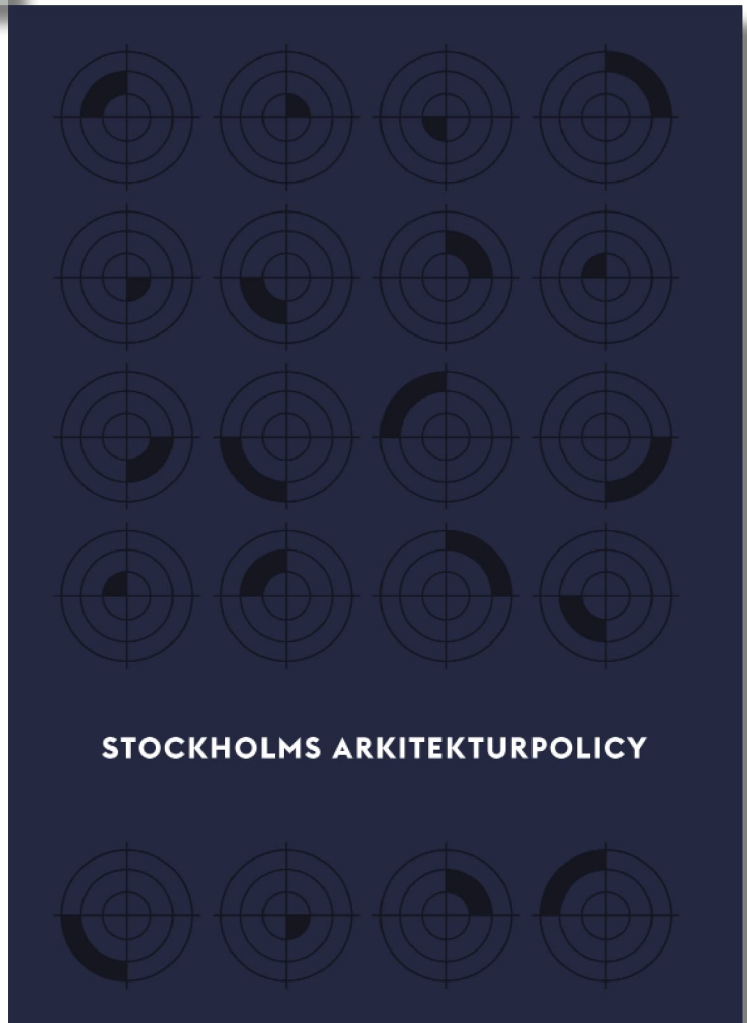
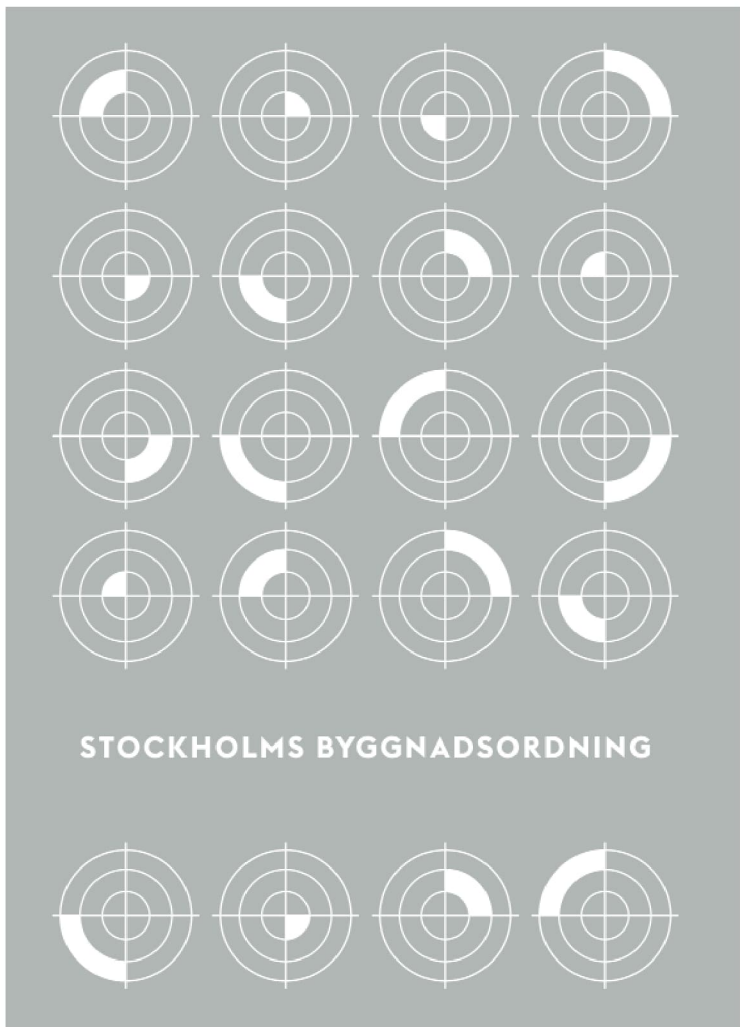
Syfte och status

Arkitekturprogrammet är ett komplement till detaljplanen och syftar till att fördjupa beskrivningen av projektets arkitektoniska kvaliteter och mål i relation till platsens kulturhistoria och naturvärden.

Förutom att förtydliga stadens vilja med avseende på gestaltning och kvalitet är arkitekturprogrammet även ett viktigt verktyg och stöd vid bygglovsprövningen samt för kommunikation gentemot andra intressenter såsom allmänhet och myndigheter. Arkitekturprogrammet kan även utgöra ett stöd vid genomförande och förvaltning.

Avgränsning

Arkitekturprogrammet omfattar endast fastigheten Hasselbacken 1. Eftersom detaljplanen endast omfattar kvartersmark innehåller arkitekturprogrammet ingen beskrivning av allmän platsmark.



Arkitektonisk idé

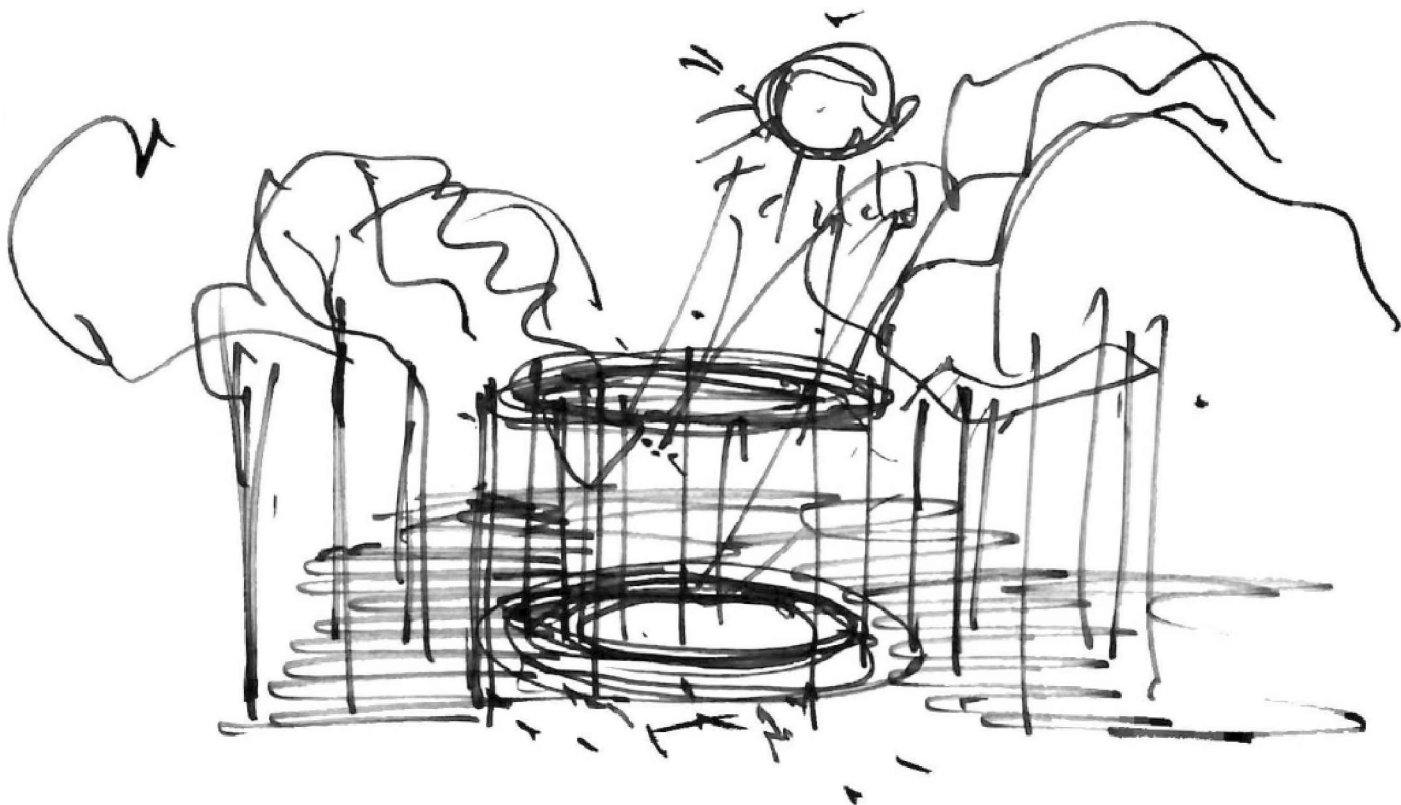
En ny ikonisk destination i Stockholm

Hasselbacken har, med sina historiska anor och sitt unika läge, en oförlöst potential som väntar på att realiseras och åter göra anläggningen till en levande attraktion i Stockholm. De natursköna omgivningarna och den kulturhistoriskt värdefulla byggnadsmiljön är en inspirerande utgångspunkt för utveckling men kräver också en känslighet och ödmjukhet vid bearbetning och tillägg på platsen. Det är en uppgift som, löst på rätt sätt, kan lyfta en redan unik anläggning till en ny storhetstid.

Utmaningen ligger i att balansera funktionella behov och programönskemål mot befintliga natur- och kulturvärden så att en balanserad helhet kan uppnås. Detta kräver en välavvägd lösning med högsta kvalitet i material och detaljer och en känslig sammanvävning av tilläggen med parken och de historiska byggnaderna.

Idén är att skapa en ny organisk morfologi med respekt för platsens historia och särart.

- En levande attraktion med upplevelser för alla sinnen i fokus.
- En nytolkning av platsens identitet och historik som kan föra vidare och förnya traditionen av rekreation och nöje på Djurgården.
- En ny historisk årsring på platsen som ingår i dialog med parken och de historiska byggnaderna.



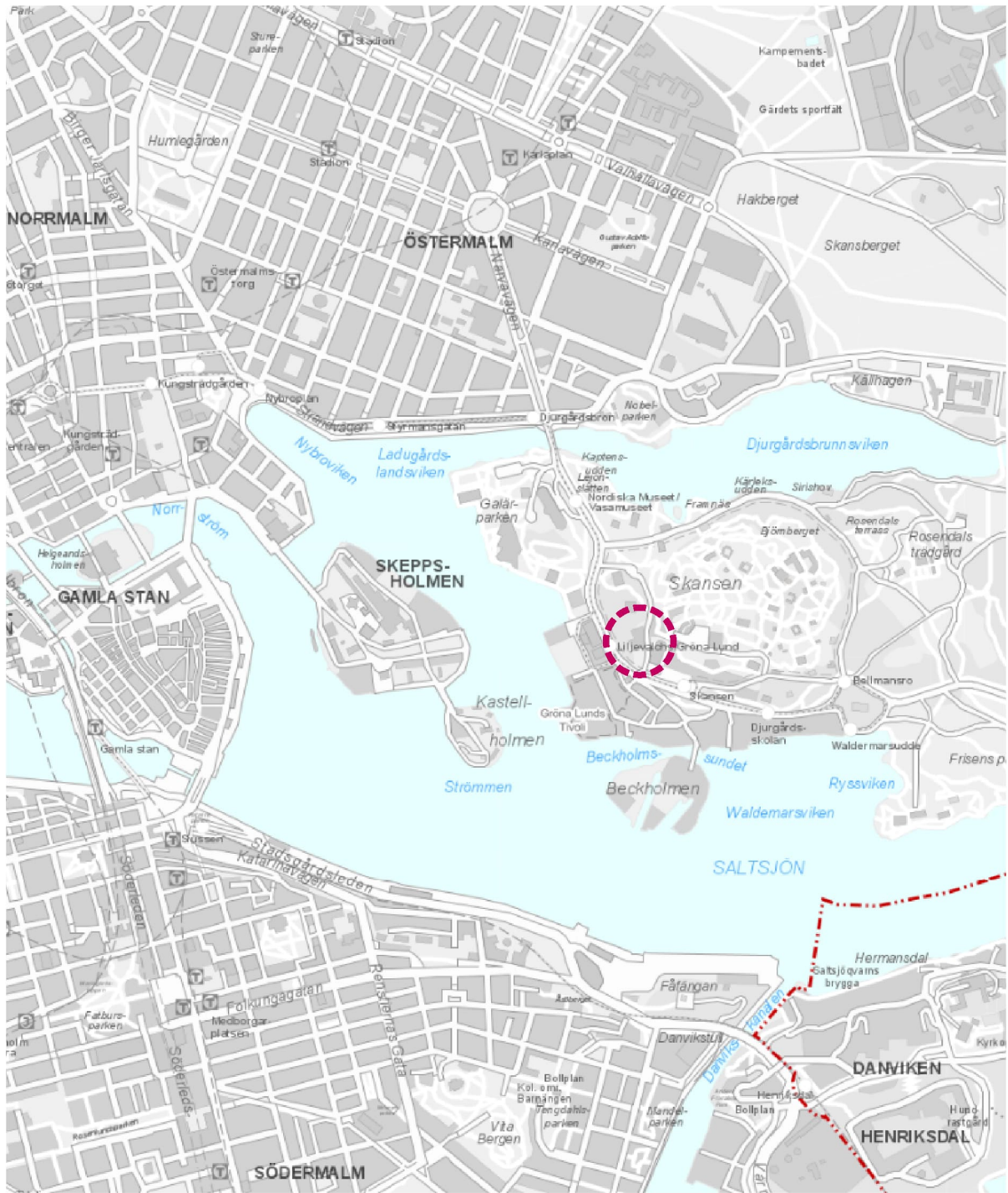
Tillbyggnadernas volymer underordnar sig de stora träden och grupperar sig mellan trädkronorna.

Byggstenar

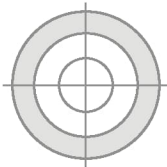
”Stockholm binds ihop av storskaliga strukturer som landskapsrum, vägnät och olika tekniska system. På stadsdelsnivå består stadsväven av olika planmönster där kvarter, parker och torg ingår. Enskilda byggnader ger olika volymer och byggnadselement – som tak och sockelvåning – eller detaljer som vindfång eller balkonger. Tillsammans utgör alla dessa delar de byggstenar som staden planeras och byggs med.

Byggstenarna kan komponeras på olika sätt. Utifrån skiftande behov, tankesätt och ideal. Resultatet blir en stad med många lager som spänner över skilda arkitekturstilar. Miljöerna är ibland homogena och enhetliga och på andra ställen mer varierade. Stadens varierande topografi och landskap bildar tillsammans med byggstenarna en helhet som sammantaget formar stadens karaktär.”

Ur Arkitekturpolicyn



Kartan visar planområdets läge i staden.



Staden och Hasselbacken

Västra Djurgårdsön och Hasselbacken har varit ett populärt utflyktsmål för stockholmarna sedan 1700-talet. Vårdshus och förlustelse i den gröna miljön mot vattnen har lockat generationer av stockholmare och besökare. Hasselbacken var vid sin storhetstid vid förra sekelskiftet en av Skandinavians största trädgårdsrestauranger och nöjesetablissemang. Den behöll länge denna ställning men förändrades med tiden stegvis till den mindre publika hotell- och konferensanläggning den utgör idag.

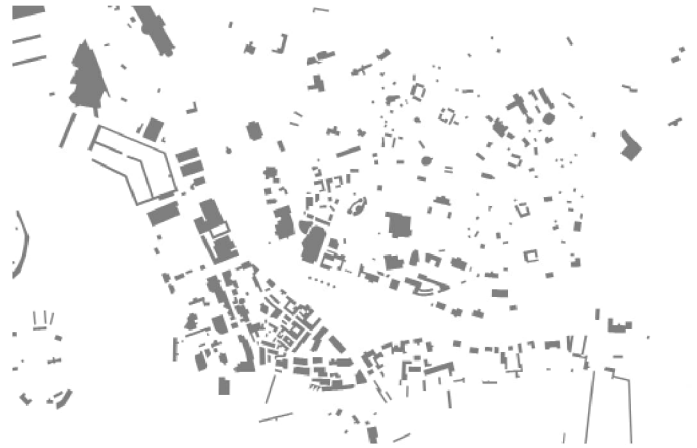
Som en förlängning av landskapet längs Edsviken-Brunnsviken-Gärdet tränger nationalstadsparken ända in i Stockholms centrala delar. I denna gröna kil inordnar sig bebyggelsen i hög grad på landskapets premisser i kontrast till stenstadens strama struktur. Inom Nationalstadsparken finns olika karaktärsområden angivna. Hasselbacken ligger inom det som kallas Evenemangsparken. Här finns en lång historisk tradition av verksamheter för nöjen, kultur och förlustelse. Detta är också högst levande i vår tid genom Gröna Lund, Cirkus, Hasselbacken, Skansen, Liljevalchs konsthall och kvarvarande byggnader från den stora Konst- och industriutställningen 1897. Dessa verksamheters fortbestånd utgör en viktig del av Stockholm och Djurgården som målpunkt för nöje och rekreation.



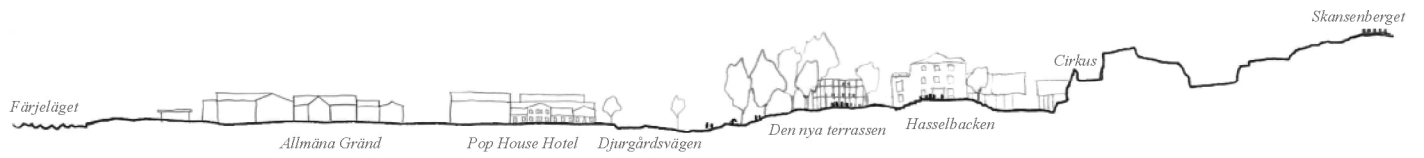
Fotot visar Evenemangsparkens västra del med Skeppsholmen till vänster och Gröna lund och Skansenberget till höger. Längst till vänster skimtar stenstadens och Gärdets bebyggelse.



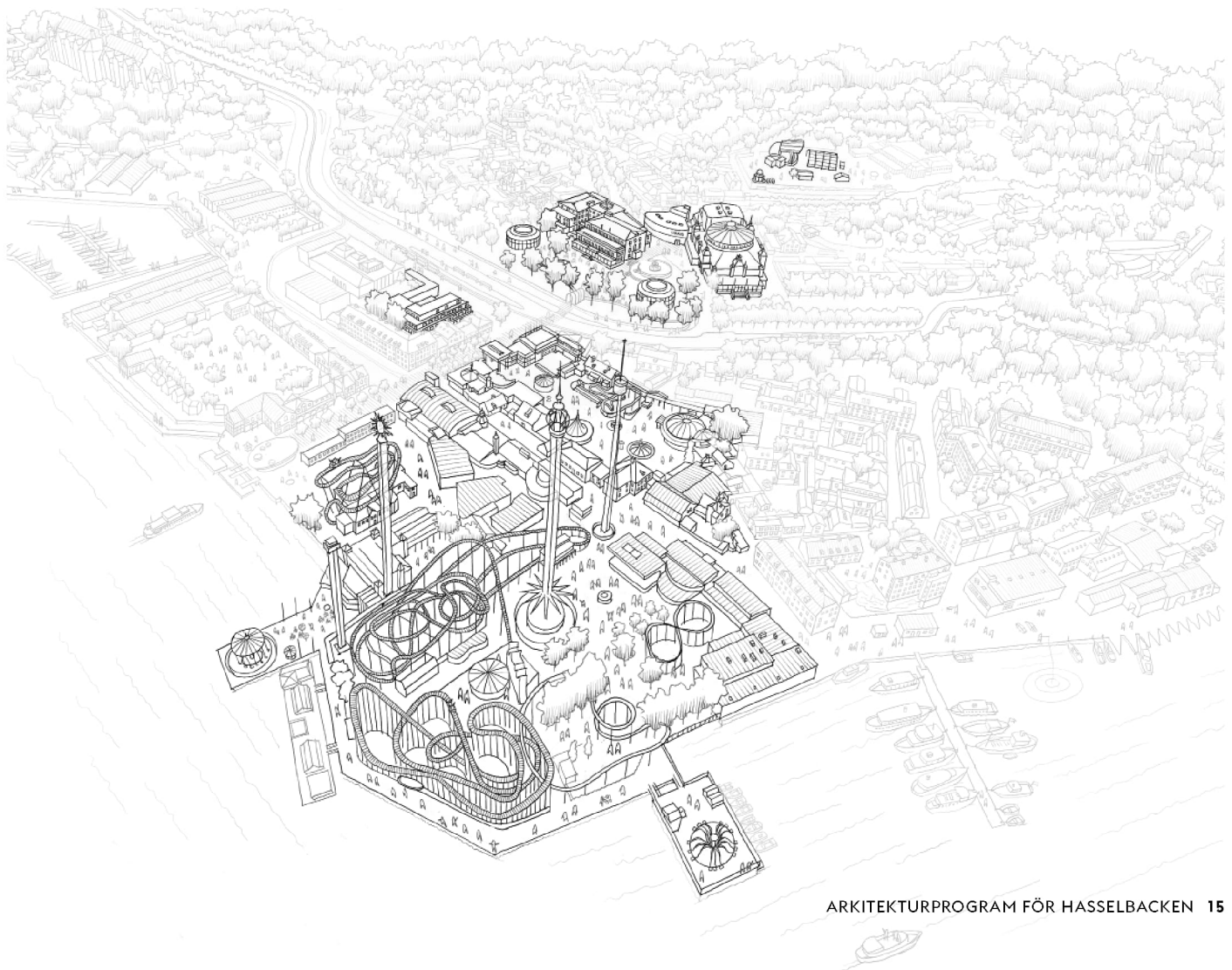
Bebyggelsestrukturen i den centrala stenstaden.

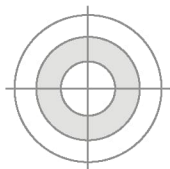


Bebyggelsestrukturen på västra Djurgården.



Sektion genom Allmänna gränd och Ljusaxeln.





Djurgården, landskapet och bebyggelsen

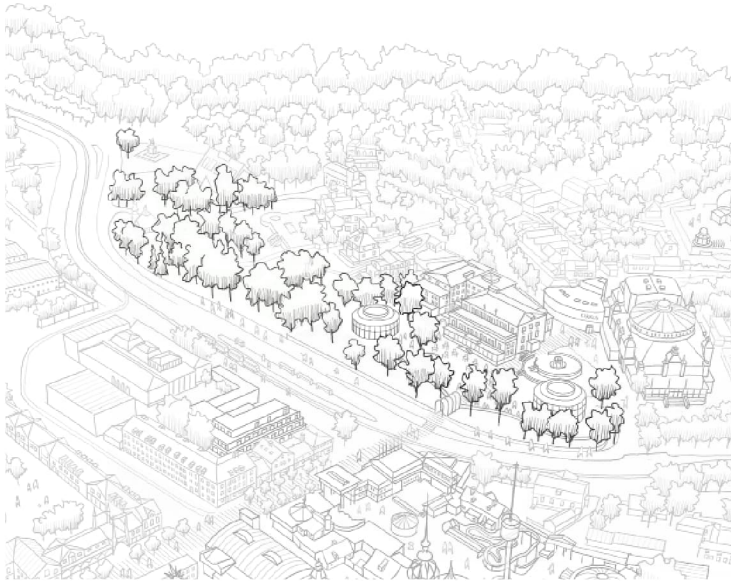
Djurgårdsvägen utgör en historisk gräns mellan stadsägda Djurgårdensstaden och den kronöägda stadsparken som var kungens jaktmark. Det gröna stråket med höga ädellövträd längst vägen gör gränsen fortfarande tydligt avläsbar. Längs Djurgårdsvägen är det just den gröna kanten längs Skansenbergets västsluttning, med stora träd och enskilda karaktärsfulla byggnader som präglar upplevelsen.

Öster om Djurgårdsvägen positionerar sig de enskilda byggnaderna med hänsyn till topografin och vegetationen vilket skiljer dem från bebyggelsen i Djurgårdsstaden mer ordnade stadsstruktur. Det är tydligt att synlighet, siktlinjer och utsikt varit styrande vid de befintliga byggnadernas placering. Byggnaderna på sluttningen drar sig tillbaka från kanten och underordnar sig trädridån. Hasselbackens befintliga huvudbyggnad är en del av raden av solitära, markanta byggnader längs bergets västsluttning framför vilken parkanläggningar och paviljonger historiskt har arrangerats friare och med mindre permanens. Med ryggen mot Skansenberget orienterar sig Hasselbacken och platån som bildar terrassen tydligt mot sydväst - mot utsikten, mot eftermiddags- och kvällssolen och mot folkvimlet vid Gröna Lund och Allmäna gränd.

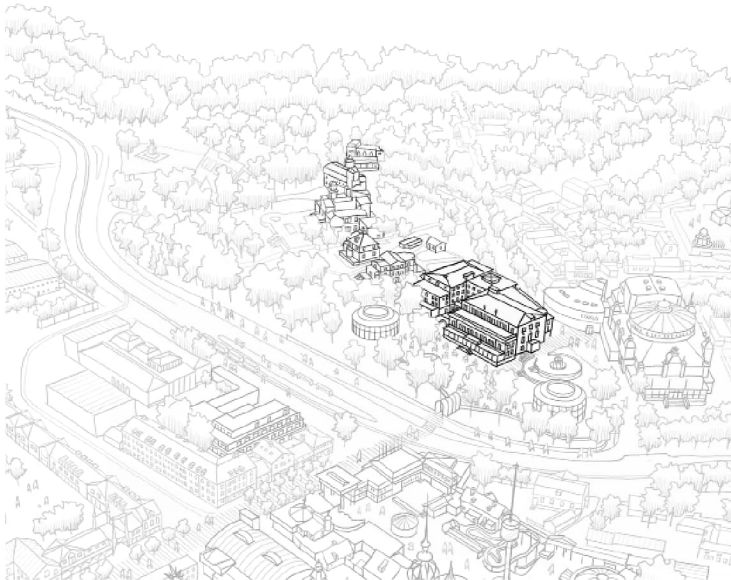
Bebyggelsen på Djurgården har en rik och varierande karaktär med stora inslag av nationalromantik och nyklassicism. Till detta har olika historiska lager adderats i samband med de stora utställningarna runt förra sekelskiftet, och senare i samband med utbyggnader av områdets nöjesparker och muséer. Dessa tillägg till miljön har ofta haft en fantasifullt historicerande och exotisk karaktär och förhållit sig fritt till olika stilarter. Senare tiders kompletteringar av Djurgårdens bebyggelse har bidragit med både modernistiska och postmoderna tillägg.



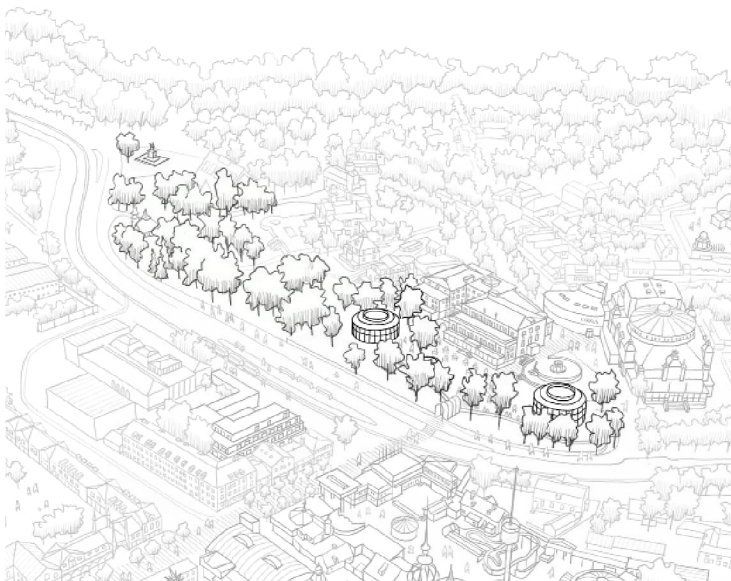
Vy mot Hasselbacken från sydväst.



Den gröna kilen och trädridån.



Raden av solitära byggnader.



Paviljonger i parken.

Hasselbackens historiska utveckling

På 1700-talet var de hasselbevuxna sydvästsluttningarna på södra Djurgården ett populärt utflyktsmål för stockholmarna. De blev tidigt gröna på våren och nåddes lätt både till fots och med häst och vagn, men också med den täta roddtrafiken från Stadsholmen. Den äldsta krogen, som omtalades första gången 1748, var en öl- och väffelstuga som låg intill en smedja och kallades Dunderhyttan.

Sedan den tidiga Hasselbackskrogen låtit förfalla byggdes 1816 ett nytt hus i korsvirke på samma plats. Det är det huset som kom att kallas för Gubbhyllan. 1836 köptes det av grosshandlaren Gottlieb Michaelsson, som 1837 lät uppföra ett nytt corps de logi bredvid det gamla huset. Det nya huset blev en 25 meter lång byggnad i två våningar i trä. 1850 ansökte han om att få "hålla Vårdshus för den bättre allmänheten". Efter avslag på ansökan sålde han det 1852 till konditorn Jacob Wilhelm Davidsson. Då hade det åter kommit att kallas Hasselbacken.

Davidsson fick sedermera tillstånd att driva vårdshus på Hasselbacken. Det öppnades i maj 1853 i Michaelssons huvudbyggnad från 1837. Nu inleddes Hasselbackens storhetstid. Davidsson ville avvika från husmanskosten på Blå porten och satsa på det franska köket. Den blev stadens ledande restaurang under ett halvsekel och fick internationellt rykte.

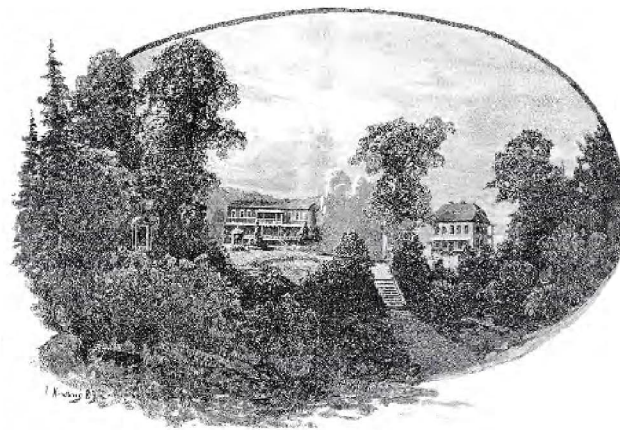
Davidsson började direkt efter tillträdet 1852 att göra om rumsindelning på huvudbyggnaden, bygga verandor och utvidga balkongen. Det gamla vårdshuset fick bli ett annex med schweizeri för kaffe och punsch för den äldre manliga publiken, därav namnet Gubbhyllan. Den stora ombyggnaden påbörjades 1863-64 och stod färdig 1868. Då sammanfördes ett mindre hus norr om huvudbyggnaden som försågs med övervåning och blev en mindre festsal. Arkitekten Johan Fredrik Åbom anlätades för att gestalta en yttre helhet med två flyglar och en gracil veranda utmed hela fasaden. På terrassen byggdes först en mindre paviljong och senare en större musikscen. År 1872 tillkom den Moriska paviljongen och något år senare den stora musikscenen.

Inför den stora Konst- och industriutställningen 1897 rustade sig ägarna, Wilhelm Davidssons söner Manne och Ernst för att få Hasselbacken att ingå i det storslagna nationella konceptet. Hasselbacken kom att bli den stora utställningens huvudrestaurang och terrassen en samlingspunkt för de många tillresande. Terrassen förstörades och den Moriska paviljongen flyttades norrut och förbands med en ny paviljong med utbyggnaden och festsalen. Denna rymliga paviljong permanentades och fick sedan namnet Röda caféet. Även köket byggdes ut för att klara anstormningen under utställningssommaren 1897.

1923 brann vårdshuset Hasselbacken, Röda caféet och den Moriska paviljongen. Redan i december 1923 fattade man beslut om att bygga en ny restaurang på den gamla grunden. Uppdraget gick till arkitekten Erik Amundsson. Arkitekten Curt Björklund kom sedan att fullfölja fasaderna och en ny musikpaviljong i klassicistisk stil. Gubbhyllan låg kvar oskadad men varken Moriska paviljongen eller Röda caféet återuppbyggdes.



Hasselbackens första föregångare var värdshuset Dunderhyttan som låg bland de solvarma Hasselsnären. Här på Akrells karta från 1805.



Till höger syns den äldsta krogen Gubbyllan från 1817 och huvudentrén med trappan till Djurgårdsvägen. Bild från 1860-talets början.



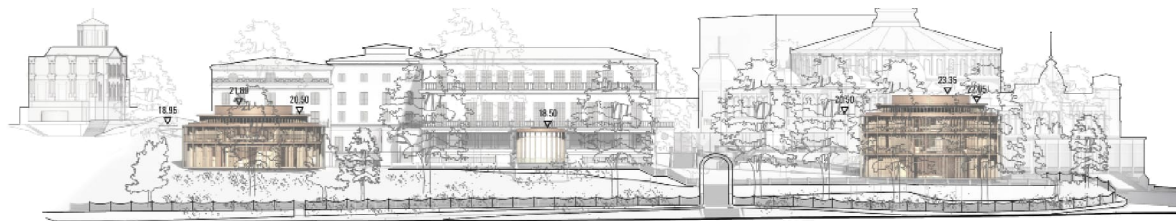
Utsikt från Södermalm mot Djurgården vid 1860-talets början. I fonden syns den första huvudbyggnaden och Gubbyllan nedanför Skansenberget. Daguerrotyp från Digitala stadsmuséet.



Hasselbacken med Johan Fredrik Åboms huvudbyggnad från 1868 och den Moriska paviljongen från 1872. I förgrunden den stora terrassen. Bild är tagen av hovfotografen Johannes Jaeger 1878.



Elevation från Djurgårdsvägen som visar anläggningen före den stora branden 1923: Från vänster Davidssons bostad villa Hasselbacken på höjden, den Moriska paviljongen och det bakomliggande Röda caféet, festsalongen, huvudbyggnaden med musikpaviljongen i förgrunden och längst ut till höger Gubbyllan.



Elevation från Djurgårdsvägen som visar det nya förslaget. Från vänster villa Hasselbacken, nya Moriska paviljongen, hotelltillbyggnaden från 1992, huvudbyggnaden från 1925 med ny glasveranda, terrass och framförliggande musikpaviljong, ljusportal vid entrén till Djurgårdsvägen och längst till höger den nya Gubbyllan.



Nutid

Huvudbyggnaden och Cirkus ligger på en mellannivå nedanför Skansenberget. Till vänster ansluter Villa Hasselbacken på en högre nivå utifrån Hazeliusbackens krön. Därefter sträcker sig Skansens friluftsmuseum vidare upp mot Sollidens terrass på bergsplatån.

Till vänster tar trädridån mot Djurgårdsvägen över sikten liksom den gör till höger mot Hazeliusbacken, där Gubbyllan en gång låg. Siktförhållandena blir annorlunda under den avlödade årstiden.

Hasselbackens huvudbyggnad med sin tillbyggnad från 1992 och den mindre terrassen och parken framträder i axeln mot Allmänna gränd genom den lummiga trädridån mot Djurgårdsvägen.

Mot Djurgårdsvägen ligger entrépunkten kvar från 1859 med den gångväg som går upp i slänten över den nedre trappan. Staketet står kvar i sitt ursprungliga läge.



1897 - 1923

Hasselbackens anläggning fram till den stora branden 1923. Till vänster Villa Hasselbacken, ägaren Wilhelm Davidssons bostad som uppfördes 1866. Därefter mot Djurgårdsvägen den Moriska paviljongen uppförd ca 1872 och bakom den Röda caféet uppfört troligen 1896.

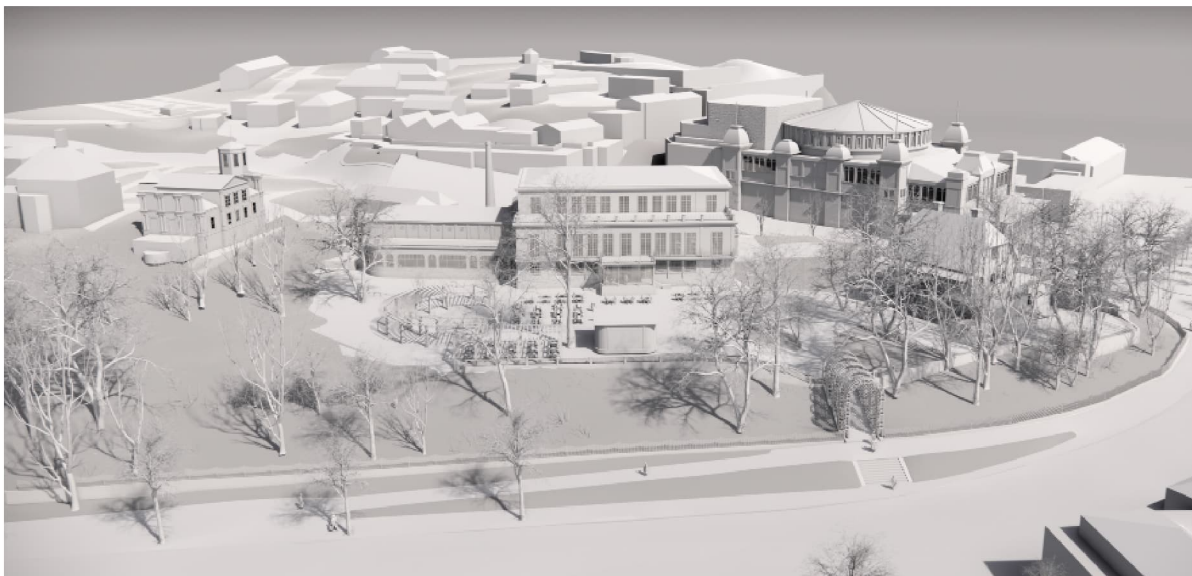
I mitten huvudbyggnaden med festsalongen ritade av Johan Fredrik Åbom och uppförda i trä 1866-68. Framför dem breddade den stora terrassen ut sig. Samlat kunde upp till 2.000 gäster mottas. Musikpaviljongen av Åbom uppfördes på 1870-talet.

Till höger den äldsta byggnaden Gubbyllan. Den byggdes som världshus 1817, men brann och återuppfördes flera gånger. Bakom den

Cirkusbyggnaden från 1892, som ersatte den nerbrunna Manègen.

Från vänster löpte en gångväg in från den stora Konst- och industriutställningen 1897 fram till terrassen framför Moriska paviljongen. I terrassmuren som löpte fram till musikpaviljongen fanns flera trappor som löpte upp från gångvägar ner till i slänten.

Till höger om musikpaviljongen var terrassmuren utflyttad till ett nedre läge, som anslöt till trappan från entréportalen. Därifrån fortsatte muren till Gubbyllans framskjutna terrass i hörnet mot Hazeliusbacken.



1927 -1965

Efter branden 1923 återupbyggdes huvudbyggnaden i sten med klassicistisk stil på den gamlas grund och delar av den första våningen. En flygel med restaurang, kök och terrass byggdes framför den gamla köksbyggnaden. Detta stod slutligen klart 1927.

En ny musikpaviljong uppfördes på mittaxeln 1931. Terrassen omformades under 1930-talet med inglasade pergolabyggnader med näckrosdamm för att ge förlängd utesäsong.

I huvudentrén mot Djurgårdsvägen ersattes den gamla träporten 1931 med ny ljusportal i stål och trä som en grön boské inspirerad av Stockholmsutställningen 1930.



1992- 2021

Efter en utdragen förfallsperiod påbörjades 1986 en upprustning av huvudbyggnaden och en tillbyggnad för hotell och konferens som stod färdig till 1992.

Terrassen ersattes av en parkanläggning med en mindre upphöjd terrass vid restaurangen. Gubbhyllan flyttades 1965 till Skansen och ersattes av en parkeringsplats.

2019 förvärvades Hasselbacken av Björn Ulveus och Conni Jonsson som redan innehade Cirkus och ABBA museet. En planering inleddes för att återskapa Hasselbacken till en ny storhetstid. Målet är att utveckla hela området till en internationell nöjesdestination.

Som ett första steg återuppfördes 1931 års ljusportal med ny ljusteknik vid huvudentrén från Djurgårdsvägen för att markera axeln från Allmänna gränd som varit så viktig för Hasselbacken ända sedan 1870-talet. ABBA museet med anslutande byggnader mot Allmänna gränd har byggts om med ny entré, publika verksamheter och hotellrum.



2025

På platsen för den tidigare Moriska paviljongen kommer nu den nya Moriska paviljongen att uppföras. Den rundade formen och träarkitekturen anpassar sig mjukt till platsen.

På terrassen framför huvudbyggnaden uppförs en ny musikpaviljong i samma läge som Åboms musikpaviljong från 1872 och huvudbyggnadens restaurang utvidgas mot terrassen med en glasveranda med förebild i 1927 års förslag.

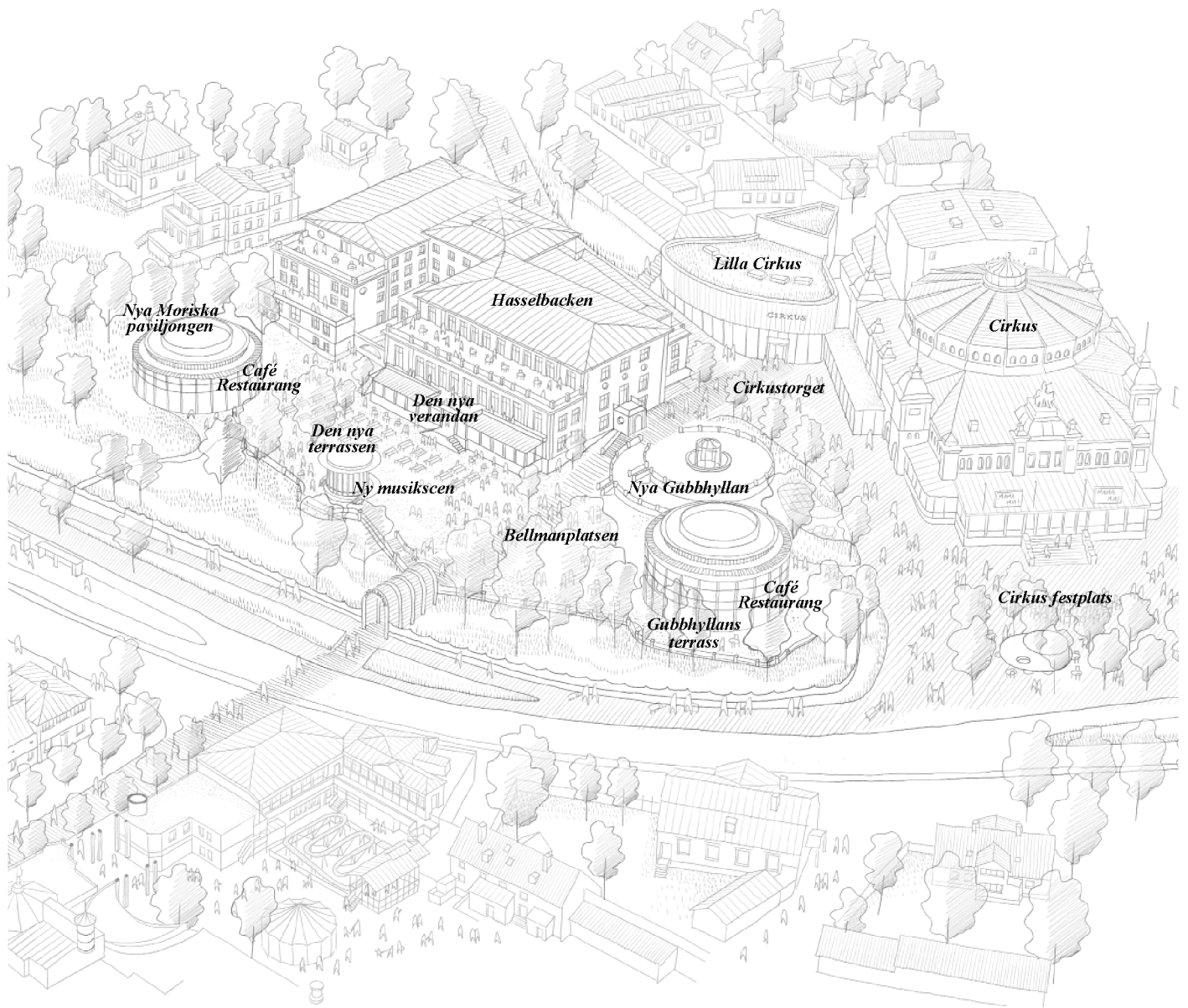
På parkeringsplatsen där den gamla Gubbhyllan en gång stod uppförs paviljongen nya Gubbhyllan i rundad form och träarkitektur.

Den stora trädridån längs Djurgårdsvägen är platsens signum. För att garantera trädbeståndets bibehållande och förnyelse på lång sikt har en successionsordning tagits fram. Den tar sin utgångspunkt i platsens historia med träarter och utformning, liksom Nationalstadsparkens övergripande vision om kultur-, natur- och rekreationsvärden. (bilden återger inte det fulla grenverket på träden).

Genom de tillkommande paviljongbyggnaderna inramas terrassen med huvudbyggnaden i sitt sydvästvända läge till en plats med ett gott lokalklimat - samma soliga sluttning, som en gång lockade ut stockholmarna till utfärd och förnöjelse vid värdshuset i Hasselsnären.

Terrassen kan indelas i flera områden som kan ges olika funktioner under en förlängd säsong. Det stärker terrassernas folkliv för både sommarfestivaler, julmarknader och konserter. Sambandet med Cirkus förplats förstärks med de evenemang som ordnas där till de stora föreställningarna.





Visionen för framtidens Hasselbacken

Hasselbacken var länge Skandinavians största trädgårdsrestaurang och navet i Stockholms nöjesliv och kulinariska värld, men har sedan 1990-talet mestadels använts som konferensanläggning. Nu återuppstår den klassiska festplatsen som en stor publik mötesplats för alla med ett sprudlande folkliiv. Hasselbacken, med sin stolta tradition, sin vackra parkmiljö och terrass ska åter bli en plats där Stockholms kultur lever.



Svenskt kulturarv och mattradition

Hasselbacken har långa anor och präglas av det svenska kulturarvet. Det här är platsen där våra högtider firas bäst – midsommar, jul, våffeldagen, valborgsmässoafton och många fler. På Hasselbacken ska den svenska matupplevelsen fortsätta hyllas. Platsen där Hasselbackspotatisen uppfanns ska fortsätta förvalta den svenska mattraditionen och erbjuda både stockholmare och besökare en högklassig kulinarisk upplevelse.



Servering



Höstfest



Julmarknad



Konsert



Nya Gubbhyllan sedd från Hazeliusbacken.



De nya paviljongerna ger terrassen en mjuk inramning och ett gott lokalklimat i sydvästläget. Huvudbyggnadens nya glasveranda och musikpaviljongen ger den återskapade terrassen en attraktion som under Hasselbackens storhetstid.

Hälsa och rekreation

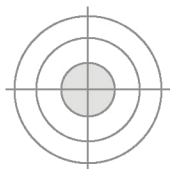
Med närheten till city och gångavstånd till vackra Djurgårdens promenadstråk är Hasselbacken en plats för rekreation och avkoppling. Här finns möjlighet till träning och behandlingar i nära anslutning till Hasselbackens lummiga park och terrass. Hasselbacken blir en tillflyktsort för lugn och återhämtning för stockholmare och turister som vill fly stadens stress.

Underhållning

Med grannar som Cirkus, ABBA The Museum, Gröna Lund, Liljevalchs och Skansen är Hasselbacken i centrum av Stockholms kultur- och nöjesliv. På hotellet och i restaurangen upplevs de nygamla glansdagarnas atmosfär med både internationella stjärnor, långväga gäster, konsertbesökare och stockholmare. Tillsammans med Djurgårdens övriga aktörer blir Hasselbacken återigen navet för kultur, nöje och gastronomi. En plats för att fira livets alla händelser.



Från musikscenen blickar man ut över terrassen, som kan innehålla flera delområden. Närmast i bilden de som vill lyssna på musik, till höger de som vill vara närmast den fina restaurangens glasveranda och i fonden nya Moriska paviljongens uteservering.



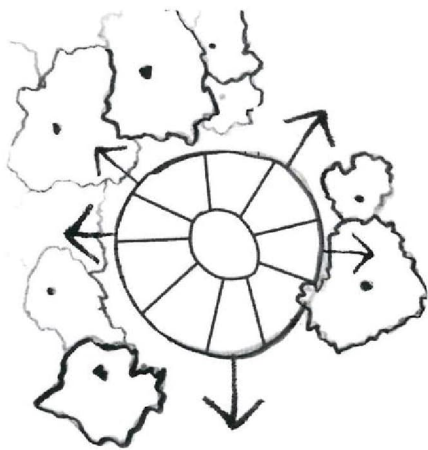
Hasselbacken, byggnader och detaljer

Förslaget till utbyggnad av Hasselbacken tar utgångspunkt i platsens historik, landskapet och de publika flödena. Tillbyggnadernas volymer underordnar sig de stora träden och grupperar sig mellan trädkronorna.

Tillbyggnaderna anpassar sig till parkanläggningen och skapar en länk mellan byggnad och vegetation och ett respektfullt möte mellan det historiska och de nya tilläggen. Formspråk och materialitet eftersträvar en samklang med parken, en lätthet och lekfullhet som anknyter till Djurgårdens tradition av trähusbyggande.



Vy från korsningen Djurgårdsvägen-Hazeliusbacken



Tillbyggnadernas volymer underordnar sig de stora träden och grupperar sig mellan trädkronorna.



I de nya byggnaderna bor man i trädkronorna.

NYA BYGGNADER

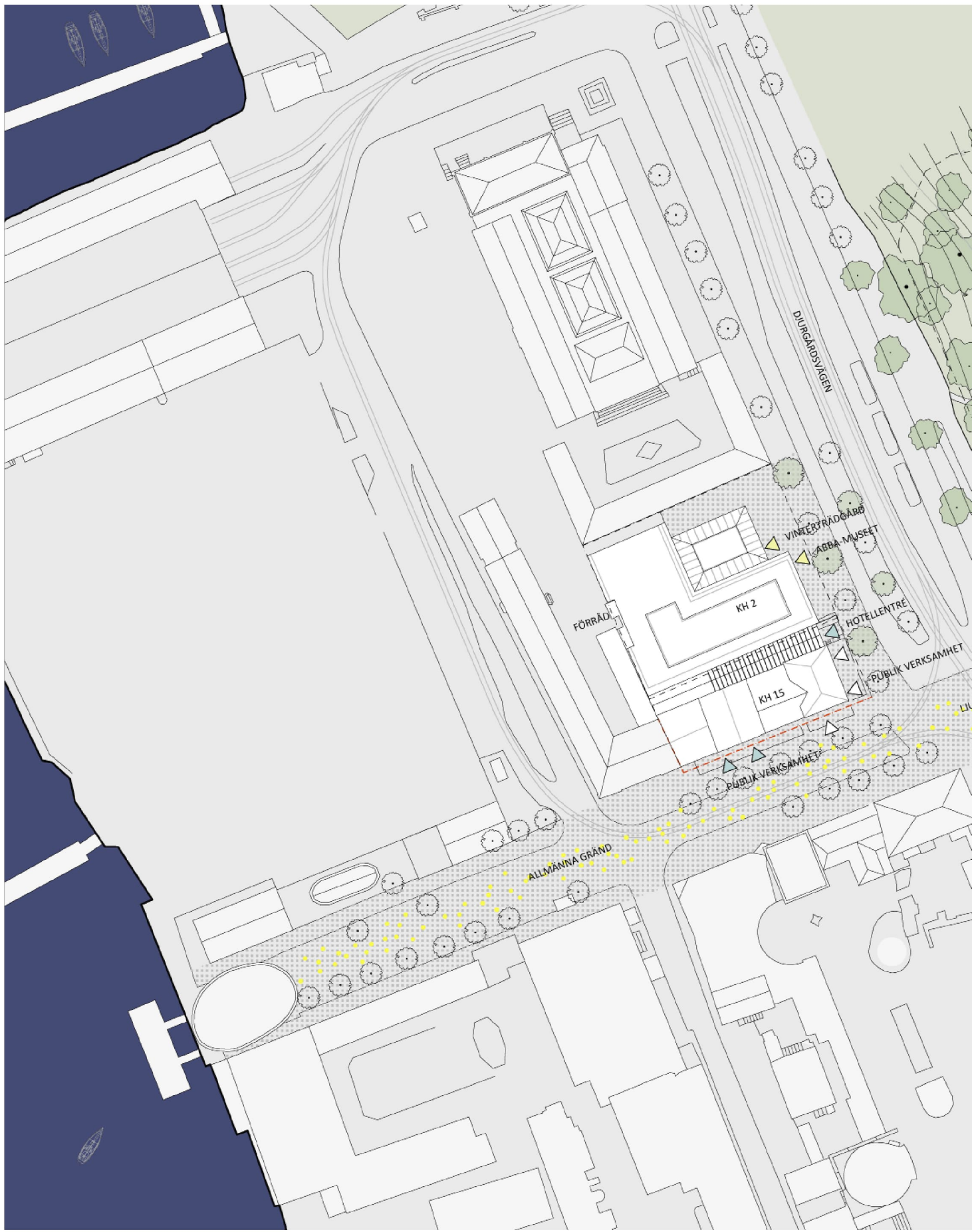
Bebyggelsens grammatik

Platsens rika traditioner av paviljongbyggnade i trä är en intressant utgångspunkt för att utveckla en modern arkitektur som respekterar och associerar till både platsens historik och parken som ram omkring tilläggen.

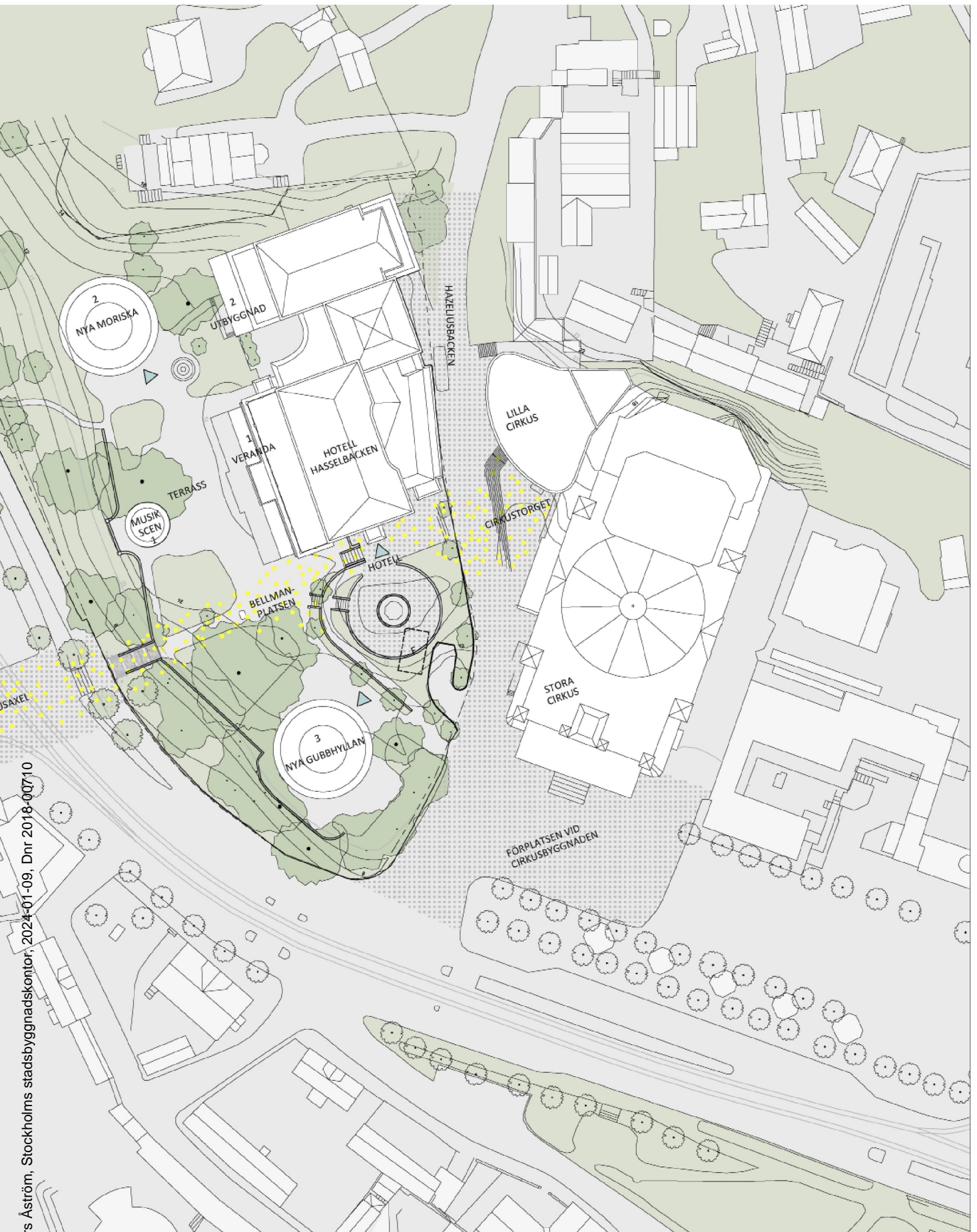
Med inspiration från lättheten och lekfullheten i den gamla Moriska paviljongens, Röda caféet och verandornas arkitektur föreslås de nya byggnadsvolymer utförda som träkonstruktioner med en fasadarkitektur som exponerar och uttrycker träbyggandets tektonik. De nya byggnadernas filigranuttryck gör dem tydligt avläsbara som tillägg i kontrast till de befintliga byggnadernas klassicistiska putsarkitektur.



Balkongerna förstärker känslan av att bo i trädkronorna.



Illustrationsplan 1:1000





De nya byggnadernas bottenvåningar innehåller publika funktioner och uttrycker en inbjudande öppenhet.

Tillbyggnadernas proportionering associerar... till... huvudbyggnadens... proportionsuppdelning med en sockelvåning innehållande publika funktioner, en mittdel – ”piano nobile” – och överst en lägre atticavåning med tillbakadragen övre del... mot... den... avtrappande takformen.

.....
Tak

.....
Mittdel
Hotellrum

.....
Sockelvåning
Publika funktioner
.....



Sockel

”Det vi ser och upplever i ögonhöjd blir väsentligt eftersom det kommer nära och till stor del präglar intrycket av det byggda.” Ur Arkitekturpolicyen

De nya byggnaderna landar i landskapet med en annan lätthet än den befintliga putsarkitekturen som står tungt på sina stensocklar. Vid tillbyggnadernas möte mellan byggnad och terräng uttrycks träbyggnadernas mindre visuella tyngd i en sockel som med sin utkragande bjälklagskant svävar lätt över vegetationen. Den framskjutande bjälklagsskivan bildar ett markant horisontellt plan i kontrast till den böljande topografin och möter sina omgivningar omväxlande i nivå med den grusade terrassen, lätt upphöjt över denna eller inramat av grönskan. Bjälklagskanten, som är en direkt förlängning av golvplanet inne i byggnaderna, skapar sittkanter och terrasszoner i anslutning till angränsande rum. Mot grusterrassen och anslutande gångvägar placeras de primära entréerna i lägen där det kan skapas tillgänglighet i samma nivå. Den tillbakadragna sockelmuren och bjälklagskanten utförs i betong eller annat material som har en både visuell och byggnadsteknisk robusthet i mötet med terräng, vegetation och terrasser. Golvytan ovanpå den framskjutande skivan kan beläggas med trätrallar som skapar en övergång mellan källarvåningens och sockelns betongkonstruktioner och den ovanliggande träkonstruktionen.

Fasad

Fasadernas sammanflätning av det vertikala och horisontella – och av det bärande och det burna - refererar till trädens stammar och grenverk i ett sprött och vibrerande samspel med trädkronorna.

De nya byggnaderna föreslås utförda med fasader av träelement med transparenta glasfält och täta partier med beklädnad av vertikala trälameller. Kantinklädnader vid bjälklagskanter föreslås utfört som falsad plåt eller prefabricerade kassetter. Plåtbeklädnader utförs i koppar, belagd stålplåt, zink eller elektrolytbehandlad rostfri plåt.





Fasadpartier utförs i ett ljust träslag med "nordiskt utseende" som behandlas så att det får en naturlig patinering i en brun-silvergrå färgskala. Ytbehandling ska vara icke täckande som eftersträvar ett utseende av obehandlat trä. Träsorier kan vara ljusa träsorter med varma färgtoner som lärk, ceder eller beständighetsbehandlat trä som kebony eller accoya.

Balkonger

Balkongerna som löper runt hela byggnadskropparna befolkar fasaden, skapar djup och skuggspel samt ger byggnadsvolymer en dynamisk siluett.

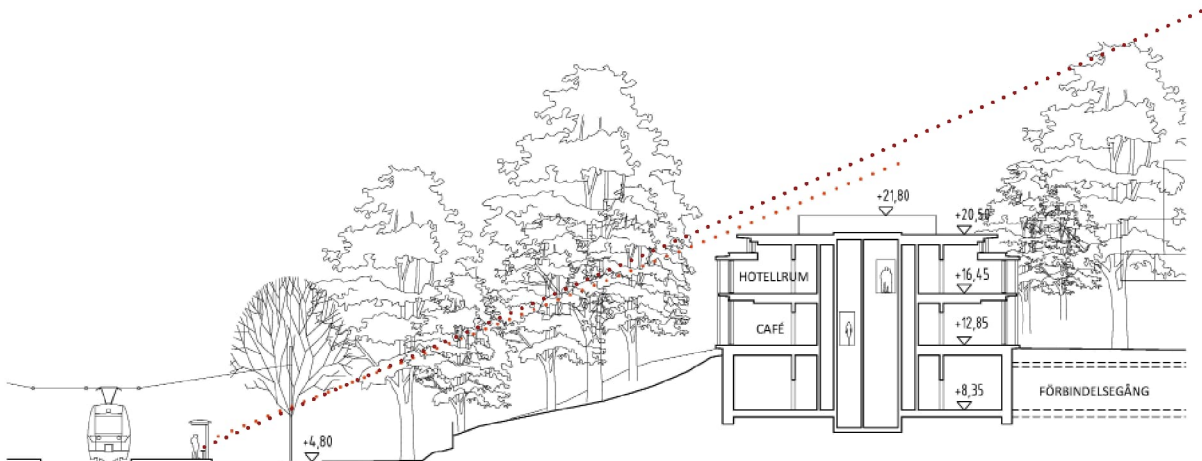
Den tydligt framträdande träkonstruktionen som bär balkongerna är en viktig del av fasadarkitekturens lätta uttryck och bidrar till helhetsupplevelsen av de nya byggnaderna som spröda, genombrutna volymer med anknytning till traditionell verandaarkitektur. Räckena ska utföras som målat/lackerat stål med handlistor/överliggare i trä som ovan.



Tak

Vertikalt artikuleras volymerna med en avtagande fasadhöjd uppåt, för att krönas av en avtrappande takavslutning med den översta våningens sänkta takfotsgesims. Installationer på tak samlas centralt på taken, indragna från takfot och avskärmade med en lamellskärm.

Kantinklädnader vid takfot föreslås utfört som falsad plåt eller prefabricerade kassetter. Plåtbeklädnader utförs i koppar, belagd stålplåt, zink eller elektrolytbehandlad rostfri plåt. Takytor runt installationsområdet centralt på taken bekläds med bandtäckt falsad plåt.



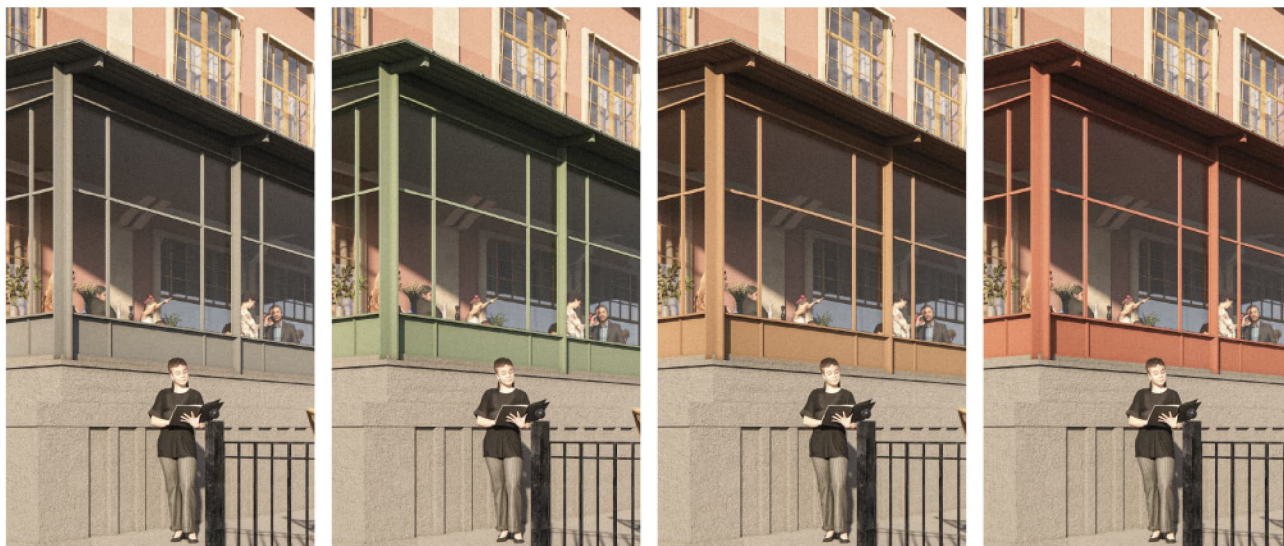


Färgskalan vid Hasselbacken och Cirkus.

Material och Färger

Karakteristiskt för Djurgårdsarkitekturen är en färgskala baserad på traditionella pigmenttyper som gula och rosa ockranyanser, gröna kromoxidnyanser och brunrå umbranyanser. På och omkring Hasselbacken finns många exempel på tillämpande av denna färgpalett, till exempel på Hasselbackens huvudbyggnad, Cirkusbyggnaden och på balustrader och ljusportalen i parken.

Som komplement till de nya byggnadernas omålade träarkitektur kan utvalda apteringsdelar och ytskikt i interiörer, fasader och glaspartier på verandan målas i en färgskala som ansluter till den traditionella färgpaletten och på så sätt skapa associationer och kopplingar till platsens historiska byggnader.



Fasadkomplettering och utvalda detaljer på verandan kan målas i en färgskala som ansluter till den traditionella färgpaletten.



Djurgårdens karakteristiska färgpalett.



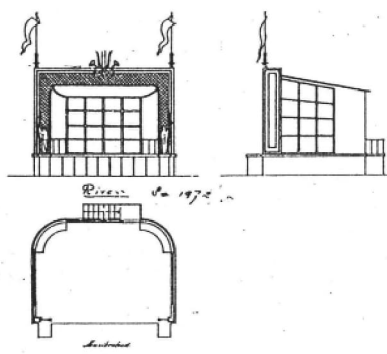
MUSIKSCENEN

Sedan slutet av 1800-talet har Hasselbacken haft musikscener och orkestertribuner i olika utformning och placeringar som en av sina huvudattraktioner. I mer eller mindre framskjutna lägen har de olika musikscenerna vänt sig mot terrassen, mitt emot huvudbyggnaden, och annonserat festplatsen mot Djurgårdsvägen. Föreslagen placering av en ny musikscen i huvudbyggnadens mittaxel anknäver till läget för den tidigare musikpaviljongen från förra sekelskiftet.

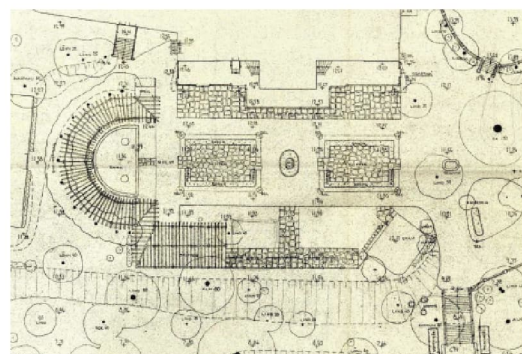
Musikscenen gestaltas som en fristående paviljong i parken och anknäver med sin fasetterade polygonform till traditionellt lusthusbyggnade. Karaktärskapande gestaltningsdetaljer som uppdelning och spröjsning av glasfasaden, takfotsutformning, eventuella bröstningar och avskärmande fönsterluckor redovisas i utvalda alternativa studier.



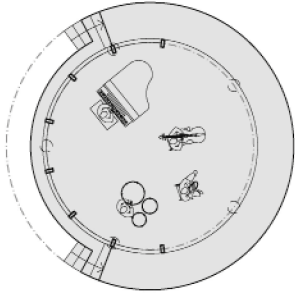
Musikscenen under 1890-talet.



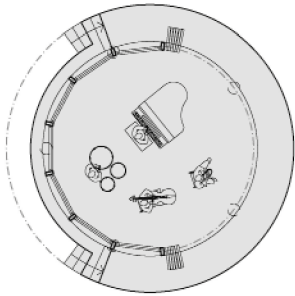
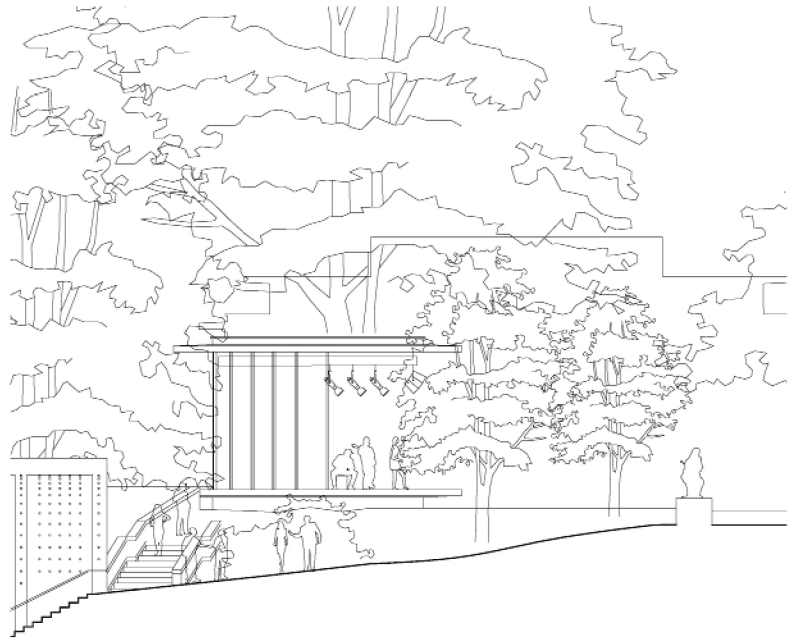
Curt Björklunds förslag till ny musikscen 1931.



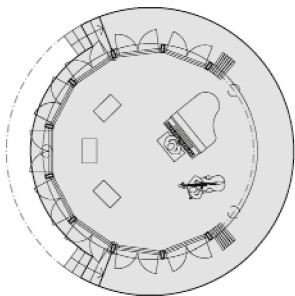
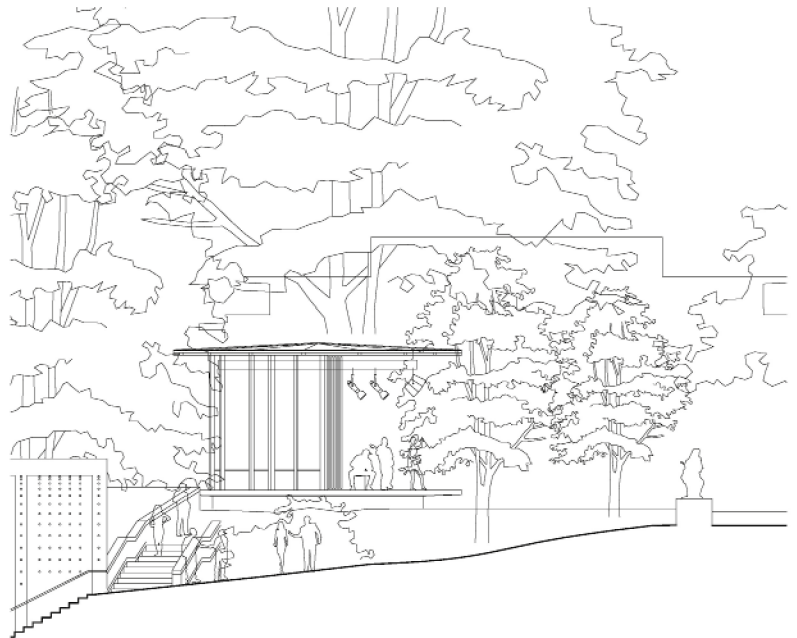
Terrassen och musikscenen under 1950-talet.



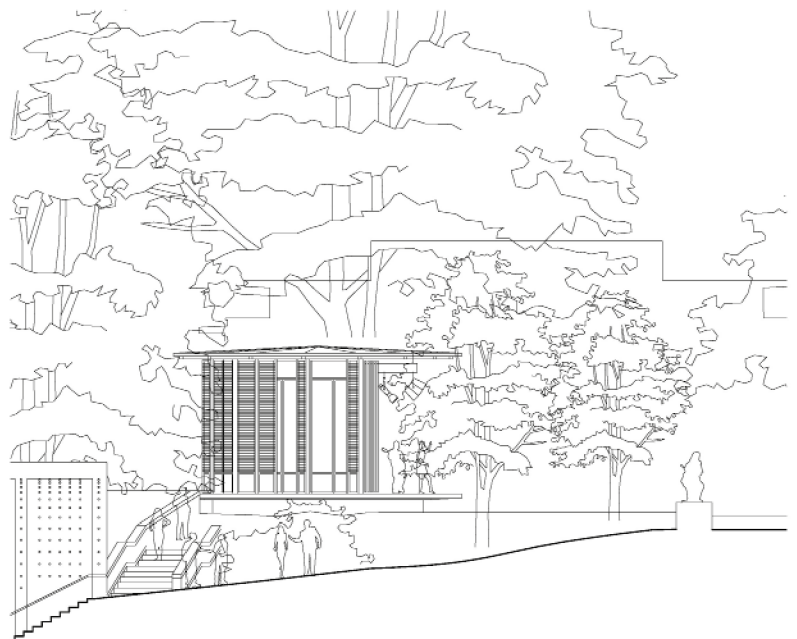
Alternativ gestaltning av musikscenen



Alternativ gestaltning av musikscenen



Alternativ gestaltning av musikscenen





VERANDAN

Arkitekten Johan Fredrik Åboms ursprungsanläggning var starkt präglad av en gracil verandaarkitektur. Denna var en inspiration till arkitekten Curt Björklunds förslag till utformning av den nya huvudbyggnaden 1924. Hans förslag från 1931 att lägga till skärmtak utmed restaurangens fasad i Åboms anda genomfördes dock inte.

Förslaget till en ny veranda längs hela fasaden tar utgångspunkt i Curt Björklunds utformning för att skapa en lätt och inbjudande front mot terrassen. Genom en ytterligare terrasserad del på en lägre nivå kan en utomhusdel läggas till helt enligt Hasselbackens ursprungliga koncept från Åboms tid, som liksom den historiska förebilden kan skyddas med markiser.

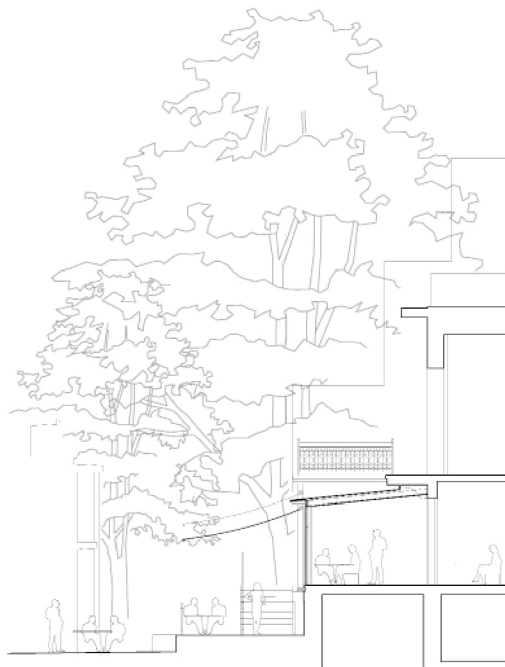
Sockelns nedtrappande terrassering bidrar till att visuellt ta ned den stora höjdskillnad mellan restaurangen och grusterrassen som uppstår genom tomtens topografi. Mot entrén vid mittaxeln föreslås utvändiga trappor, med inspiration från Åboms veranda, leda upp från vardera sidan av den lägre terrassen.



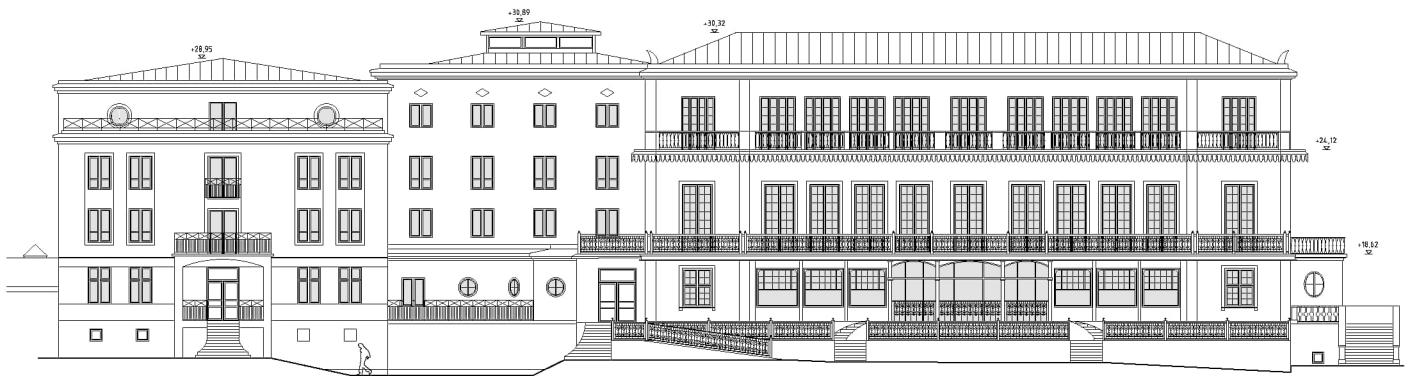
Befintlig veranda vid framskjutande del av balkong vid mittaxeln.



Förslag till ny veranda i hela balkongens bredd.



Förslag till ny veranda.



Fasad mot väster, befintlig veranda.



Fasad mot väster, alternativ uppdelning och spröjsning av glaspartier.



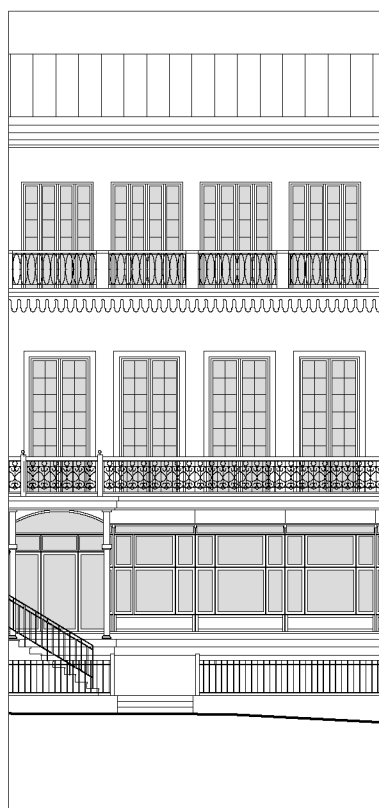
Fasad mot väster, alternativ uppdelning och spröjsning av glaspartier.



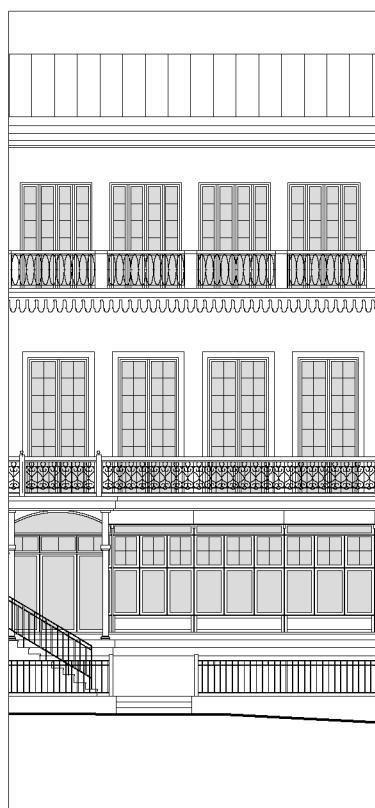
Fasad mot väster, alternativ uppdelning och spröjsning av glaspartier.

Den nya verandans fasad föreslås utförd som smäckra glaspartier i trä. Med utgångspunkt i den befintliga byggnadens fönsterpartier och dess proportionering i uppdelning och spröjsning har gestaltningsstudier genomförts som redovisas i utvalda alternativ, liksom övriga karaktärskapande gestaltningsdetaljer som utformning av bröstningar och möte med sockel och tak.

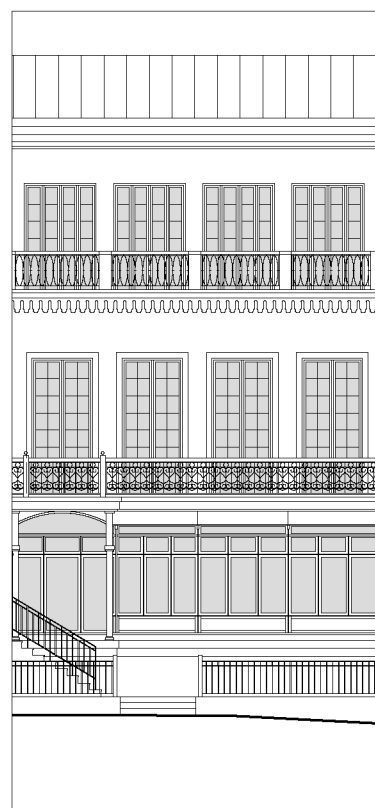
Verandan målas i en färgskala som ansluter till den befintliga byggnadens färgpalett av ocker-, umbra-, grå och gröna nyanser och skapar på så sätt en koppling till den historiska arkitekturen.



Nya veranda - alternativ A.



Nya veranda - alternativ B.



Nya veranda - alternativ C.

Verandan avslutas med ett lätt tak som ansluter till undersidan av den befintliga balkongen som löper längs hela fasaden. Den befintliga framskjutande verandan med sina gjutjärnskolonner respekteras genom att den nya fasaden lägger sig bakom dessa och avslutas av den befintliga balkongen, således att verandan, liksom i Åboms utformning, "lyfter sig" vid mittpartiet och förtsärker hela byggnadens mittaxel.

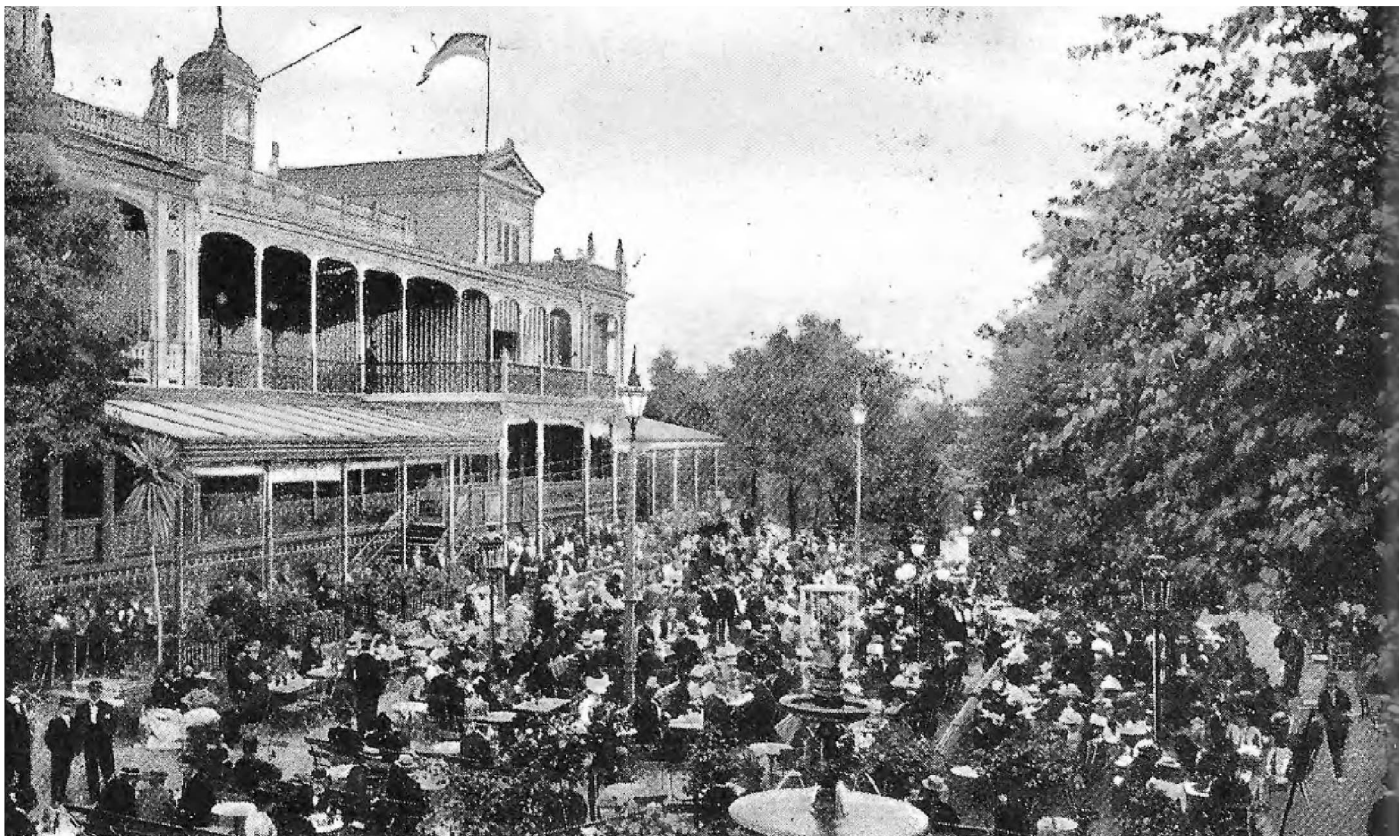
Takytan bekläds med bantäckt falsad plåt utförd i koppar, belagd stålplåt, zink eller elektrolytbehandlad rostfri plåt. Takfotsdetaljer utformas med smäckra kanter och markerade, omsorgsfullt utformade taktassar.



Hasselbacken huvudbyggnad med veranda längs hela fasaden, 1890-tal.



Förslag till ny veranda längs hela fasaden.



Terrassen och verandan vid början av 1900-talet.



Terrassen och verandan, förslag till ny veranda.

NORRA FLYGELN

Under slutet av 1980-talet påbörjades ett arbete med syfte att utvidga Hasselbackens anläggning med nya hotellrum och konferensfaciliteter. Tillbyggnaden ritades av Arkitektgruppen GKAK och stod färdig 1992. Den norra flygeln, innehållande hotellrum och servicefunktioner för hotelldriften uppfördes i postmodern stil i direkt anslutning till huvudbyggnaden och med motiv och proportioner från denna. Den befintliga hotellflygeln har en avtrappande volym med terrasser som associerar till 20-talsbyggnadens nedtrappande fasad mot grusterrassen. Hotellflygelns västgavel har försetts med en markant entréportik som dock endast fungerar som utrymningsväg.

I anslutning till den befintliga portikens höjd och djup föreslås en tillbyggnad i två plan med ovanpåliggande terrass som ytterligare tar upp det nedtrappande motivet med terrasser på flera nivåer som ses på huvudbyggnaden.

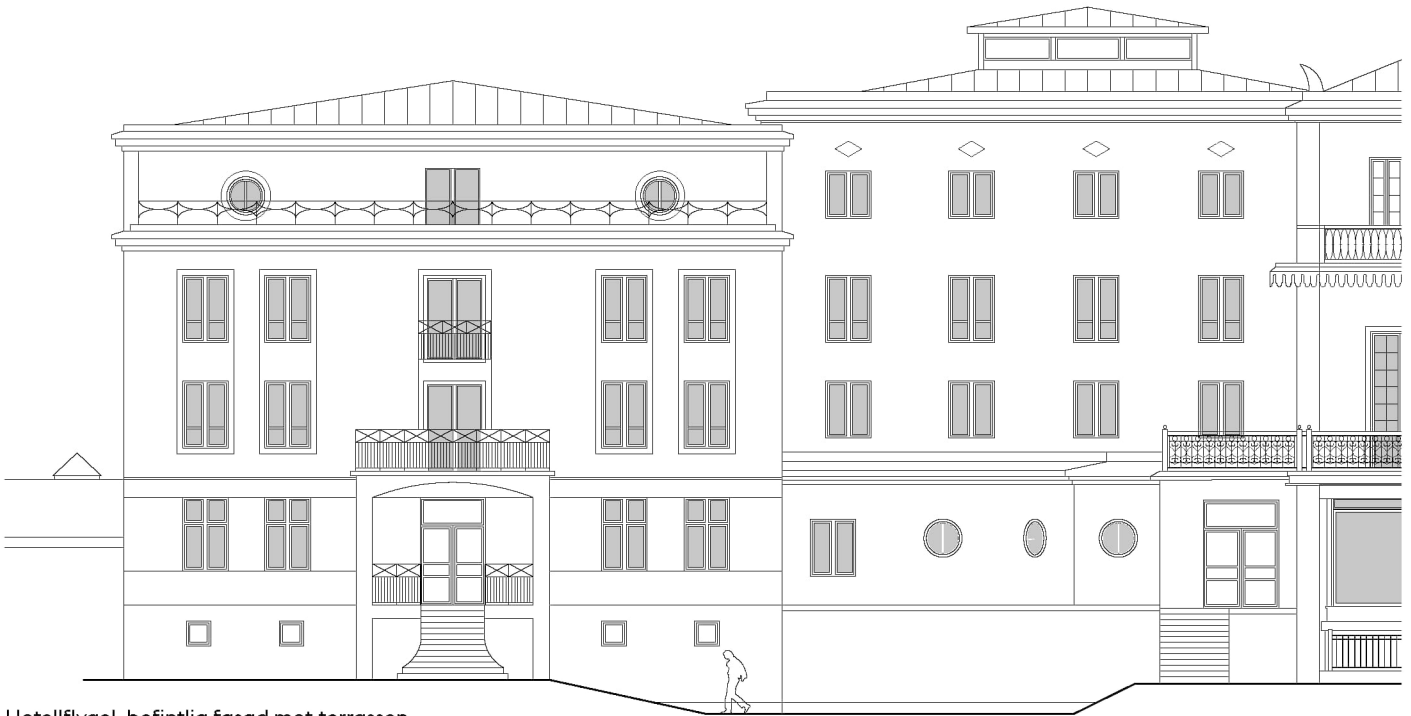
Gestaltningmässigt anknyter den nya tillbyggnaden till den befintliga hotellflygeln i ett uppreparande av fönsteraxlar, detaljering, sockel och färgskala.



Tillbyggnaden från 1990-talet med portik.



Förslag till ny tillbyggnad med terrass.



Hotellflygel, befintlig fasad mot terrassen.



Hotellflygel med föreslagen tillbyggnad, fasad mot terrassen.

NATURPARK & TERRASS

Det gynnsamma läget har gett en lång kontinuitet av träd och annan vegetation på platsen. Den för Nationalstadsparken karakteristiska kombination av naturligt och kultiverat präglar platsen. I sin gröna kontext ska Hasselbacken utvecklas som publik målpunkt och platsen är därför inordnad i olika rumsligheter, platser och stråk. Utgångspunkten för förslaget är att bevara anläggningens karaktär, uppdelning i grusade och gröna ytor samt de olika värdebärande elementen i parken, som murar, balusterräcken, trappor och staket.

Vegetation

Vegetationselement av särskilt värde att stärka är den gröna ridån av trädbestånd, stora solitära träd, naturpartiet med inslag av hassel och fläder samt gammaldags syrenbestånd. Vegetation som tillförs eller utvecklas är fältskikt under träd med äng eller woodlandplanteringar. Båda ökar biologiska mångfalden, är gynnsammare för träd än klippt gräs och ger olika upplevelser under året. Vidare tillförs växter av trädgårdskaraktär nära byggnaderna, till exempel träd med exotisk härkomst eller fruktträdskaraktär samt perenna växter.

Terrassen och rumsligheter

Vegetationen har en stor roll som rumsbildare, till hela Hasselbacken såväl som till de olika rumsligheterna på olika platser. Hasselbackens hjärta är terrassen som knyter an till platsens historik som festplats. Terrassen omges av utåtriktade verksamheter som restaurang- och caféservering byggnadernas bottenvåningar. I dess kanter och i mötet med byggnaderna bildas mindre uterum för vistelse med lite olika karaktärer. Nya Moriska och den befintliga byggnaden skapar syd- och västvända skyddade platser för servering som är attraktiva under en stor del av året.

Inom ramen för en sammanhållen helhet renodlas några olika karaktärer i det nya skapade landskapet. De blir en grund för olika möbleringar och arrangemang som skiftar under året och med olika händelser. Karaktärerna är:

Woodland/äng- befinliga träd på marktäckande växter eller äng, halvsuggigt läge. Stigar och gångar i grus igenom ger tillträde och nya siktlinjer.

Öppenhet/soligt- Terrass med golv av grus/ stenhällar och mindre inslag av träd och marktäckande växter.

Intim trädgårdskaraktär- Golv av grus/ stenhällar, mindre träd av trädgårdskaraktär eller exotisk härkomst, marktäckande växter, t.ex. gräs.



Den gröna ridån utvecklas med en planerad succession av träd och med etablering av äng i fältskiktet.



"Hasselbacken", hasselbeståndet i del av den gröna ridån, stärks med fler hasslar.



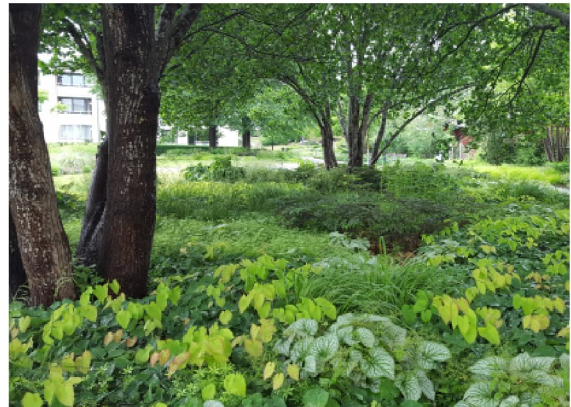
Ny stig i slänten görs smal och terränganpassad.



Nya träd med trädgårdskaraktär/ exotisk härkomst. Till exempel Japanskt bergkösbär och gulved (Kentucky).



Trädsolitärer sparas och vårdas.



Woodlandplanteringar under träd.

Markmaterial, möbler och belysning

Hasselbacken består idag av ett antal karaktärgivande element, som förutom växtligheten är grusytor, stödmurar i sten, staket i trä, balusterräcken m. m. Dessa karaktärgivande element bevaras och restaureras vid behov.

Markmaterial

Grus är basmaterialet. Terrassen kommer fortsatt bestå av finkornigt grus med inslag av stenhällar och planteringar. Den nya gångstigen från Djurgårdsvägen till terrassen genom den gröna ridån är smal och underordnar sig terräng och natur.

Murar

Befintliga murar är av sten från lite olika tidsepoker. Några behöver restaureras.

Trappor

Huvudstråket "Ljusaxeln" genom Hasselbacken har en naturlig dignitet i de pam-piga trapporna med vangstycken. Övriga trappor är visuellt underordnade, men av sten och följande terrängen.

Staket

Traditionsbärande element är det gröna staketet som omger fastigeten mot gatorna och det gula balusterräcket som avslutar terrassen. Balusterräcket förlängas vid Gubbhyllan, så att platserna och terrasskanten läses ihop.

Möblering

Möblering på terrass och uteserveringar blir tidlösa, lätta och flyttbara.

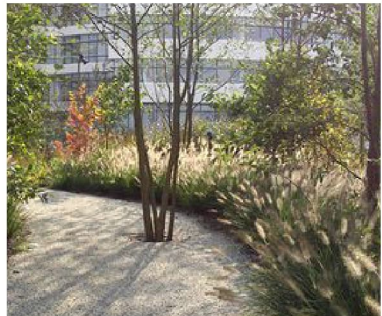
Terrassen ska kunna möbleras flexibelt så att den blir attraktiv under en förlängd säsong, som också inbegriper den mörka årstiden. Den skall kunna anpassas för olika evenemang under året som midsommarfirande, konserter och julmarknader.

Belysning

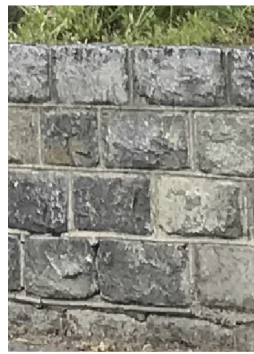
Belysning ska vara en väl avvägd ljussättning som iscensätter och levandegör hela terrassen med anslutande stråk under den mörka tiden. Med fördel används integrerad belysning i byggda konstruktioner, både funktionell belysning och ett mer festligt ljus för olika arrangemang och tillfällen.

Konst och övriga element

Bellmanstatyn behåller sin framträdande placering invid Bellmanseken och i blickfång från entrén vid Djurgårdsvägen. Övriga befintliga element som idag finns på Hasselbacken och bedöms ha ett kulturhistorisk värde kan ges plats i någon del av den nya anläggningen där de kan underordna sig platsens övergripande karaktär.



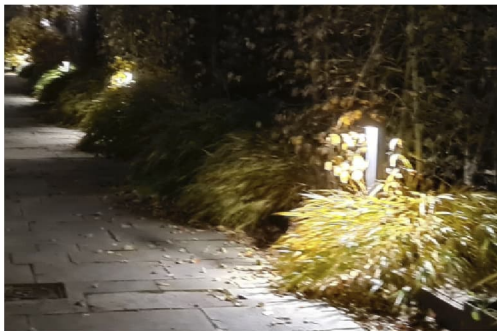
Markmaterial; grus och stenhällar.



Stödmurar av sten på Hasselbacken. Till nya murar tas i första hand tillvara stenblocksmurar längst till höger.



Exempel på möbler för uteservering. Nedan exempel på integrerad belysning samt festlig belysning





Stockholms
stad